

Pourquoi cette lettre ?

Cela fait longtemps que nous en parlons et que nous repoussons à plus tard. Pourtant aujourd'hui, à l'aube du 10^{ème} anniversaire de *Cahier de Culture*, il nous semble primordial de rajouter un lien entre notre équipe et nos clients.

En dix ans le produit n' a cessé d'évoluer pour tenir compte des obligations et des nouveaux besoins des utilisateurs. A l'origine, outil de gestion de la traçabilité, il est devenu avec le temps une solution de suivi technique, d'aide à la décision, de contrôle des cahiers des charges, de suivi du personnel , du matériel et du stock et un outil de gestion économique du parcellaire.

Ces nouvelles fonctionnalités peuvent donner à certains l'impression que le logiciel est plus lourd à utiliser. Cela est vrai si le paramétrage n'est pas adapté au niveau de détail souhaité. Aussi nous a t'il paru essentiel de créer cette lettre trimestrielle, dont le but sera de parler des fonctionnalités du *Cahier de Culture* , de ses modules et surtout de la meilleure manière de les paramétrer pour votre besoin. Vous retrouverez donc dans chaque lettre :

- **Trucs et astuces** : Une rubrique liée à un écran avec les fonctions à (re) découvrir.
- **Témoignage** : L'avis et les attentes d'un utilisateur
- **Le coin de** : Une rubrique pour chaque culture spécialisée (Arboriculture, Viticulture, Maraîchage et cultures saisonnières) . Notez que sa lecture peut s'avérer instructive pour tous
- **Fonctionnalité** : Un article détaillé sur une des fonctionnalités de *Cahier de Culture*
- Et bien sûr un peu de pub pour un ou plusieurs produits de notre gamme

Notre souhait est que vous trouviez dans ces quelques pages des informations qui vous faciliteront l'utilisation du *Cahier de Culture*.

Nous espérons surtout que cette lettre ne sera pas à sens unique et que nous pourrions recueillir vos questions, vos impressions , vos remarques et vos idées afin de faire évoluer nos solutions.

La lettre suivante contiendra donc certaines de vos remarques et questions, ainsi que les réponses que nous pourrions y apporter.

Vous souhaitant bonne lecture
L'équipe Veiltec

Informations utiles

Maintenance :

☎ de 14h à 18 h00 : 05 58 08 97 75

✉ cdc@veiltec.fr

Infos commerciales :

☎ 05 58 08 94 94

✉ infos@veiltec.fr

fax : 05 58 08 95 80

www.veiltec.fr

VEILTEC- BP22 – 1820 route de Pignada-40410-PISSOS
APE 5829C – Siret 387 701 238 00017

Trucs et astuces

Pour cette première lettre commençons par le début : *l'Organisateur Veiltec*

Modules

- Stades phénos
- Observations
- Climatique
- Grossissement
- Irrigation
- Resultats Eco.
- Cartographie
- Prévisionnel
- Travaux quotidiens
- Piégeage
- Fertigation

Organisateur Veiltec

Programmes

- Cahier de Culture
- Utilitaires CDC
- Communication
- Mises à jour
- Paramétrage
- Sauver / Restaurer
- Bloc Notes
- Télémaintenance

Dossiers Cahier de Culture

Demo
Maraichage
SITE1
SITE2
SITE3
Vigne

Modules

Le 23/09/2008

Station n°

Temps
Matin Soir

T° Mini 16,7 °C
T° Maxi 21,5 °C
Pluvio. 0 mm
Hygro. 58 %
Soleil H

Vent
NO N NE
SO S SE

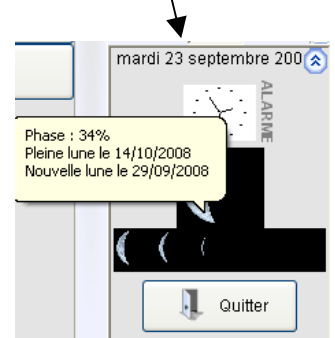
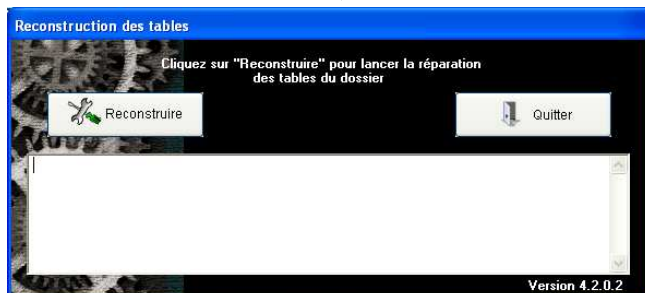
Enregistrer

mardi 23 septembre 2008

Quitter

Callout Boxes:

- Pensez à cliquer régulièrement sur Communication-Réception pour recevoir les mises à jour automatiquement
- Un clic droit sur le dossier vous permet de choisir la saison de démarrage
- Un clic sur le logo Veiltec vous indique le numéro de version du logiciel. Attention, ici il s'agit du numéro de l'Organisateur différent de celui de Cahier de Culture
- En cliquant ici, vous accéderez directement aux modules du Cahier de Culture
- Vous disposez d'une connexion permanente : Paramétrez la communication afin d'être prévenu des nouvelles mises à jour
- Vous pouvez paramétrer les informations climatiques que vous souhaitez saisir quotidiennement. (par ex : cacher l'hygrométrie et ajouter la hauteur de neige). Pour cela rendez vous dans le module Climatique - bouton Définition des stations
- La télémaintenance : la grande nouveauté 2008 : Ceux qui y ont goûté ne peuvent plus s'en passer. Du coup, elle sera intégrée au contrat d'assistance 2009
- Vous avez des problèmes de «violation de clé», d'«index endommagé» ou un fonctionnement bizarre ou lent du logiciel : N'hésitez pas à reconstruire les tables en cliquant sur ce bouton.
- La lune n'a pas disparu ! Pour la retrouver, cliquez ici. Vous visualiserez la lune des cinq prochains jours et en écran surgissant les dates des cinq prochaines phases



Témoignage



Jean Marie DELAUNAY est utilisateur du Cahier de Culture depuis 2001

L'exploitation familiale GAEC MONTJEAN COTEAUX, située à MontJean sur Loire (Maine et Loire) a une S.A.U. de 87 ha.

La production est divisée entre Pommiers (variétés Golden, Granny Smith, Gala et Braeburn) et Vigne (cépages Chenin, Cabernet, Gamay, Grolleau, Chardonnay, Sauvignon et Abouriou).

Il a choisi de s'équiper de *Cahier de Culture* pour répondre aux exigences de traçabilité des cahiers des charges en arboriculture (PFI, EurepGap et Agriculture raisonnée).

Il se sert donc principalement du *Cahier de Culture* pour ses « bonnes fonctionnalités » en traçabilité sur pommiers et sur vigne, mais utilise régulièrement et apprécie les feuilles de travaux et la gestion du stock. Bien que disposant d'une version Plus, il ne gère pas les coûts d'exploitation et avoue n'utiliser les temps de travaux qu'à 50%.

Trouvant la télémaintenance « très pratique », il est satisfait du service d'assistance qui « fonctionne très bien en cas de problème ».

Ce qui lui plaît particulièrement dans *Cahier de Culture* : « La pratique assez simple du cahier ».

Ce qu'il souhaiterait y trouver à l'avenir : « La traçabilité au niveau sécurité du personnel ».



Portes ouvertes le 5,6,7 et 8 Décembre 2008

Le coin du viticulteur



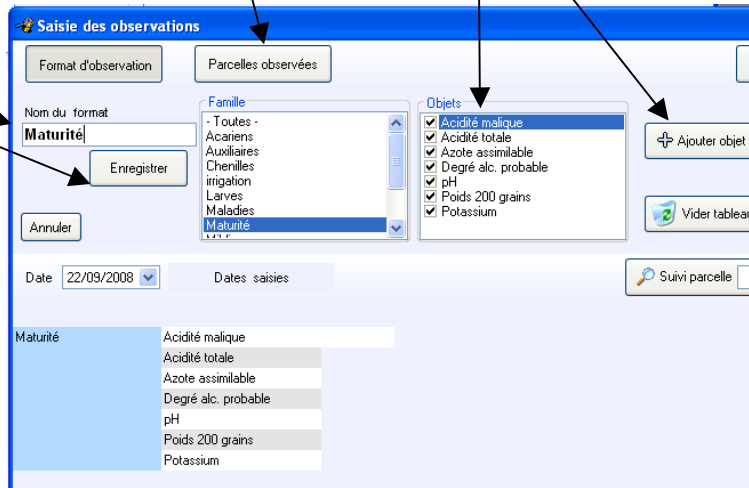
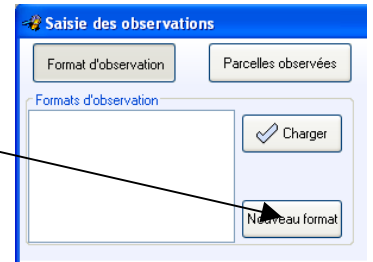
Le remaniement du module *Observations* simplifie l'enregistrement des informations de maturité grâce à la saisie en tableau. Suivez le guide :

Après avoir créé initialement ses objets d'observations, cliquez bouton droit sur le bouton Observations et sélectionnez saisie Tableau

Cliquez Nouveau format

Sélectionnez les objets puis cliquez ajouter Objet

Donnez un nom au format puis enregistrez
Si vous souhaitez que cela concerne un ensemble fixe de parcelles observées, sélectionnez les préalablement



Pour saisir les données , il vous suffira de sélectionner le format d'observation, le cas échéant de choisir les parcelles d'observations, puis de saisir directement dans le tableau les valeurs observées. Si elles dépassent le seuil, elles apparaîtront en rouge.

Vous pouvez saisir des commentaires dans chaque cellule en cliquant sur le titre (Mesure1).

Les cellules comportant un commentaire seront marquées d'un triangle bleu. En laissant la souris dessus il apparaîtra brièvement

N'oubliez pas d'enregistrer une fois votre saisie effectuée.

Pour plus d'informations, n'hésitez pas à télécharger la notice à partir de l'écran initial

Le coin du maraîcher



Attribuer un nom au raccourci des parcelles culturales est l'opération initiale la plus délicate dans la mise en place du *Cahier de Culture* pour les cultures saisonnières. Les possibilités de paramétrage du nom de raccourci sont nombreuses et il est intéressant de connaître leur éventail avant de figer les règles de construction du nom.

Le raccourci doit être un code unique de 15 caractères.

Il peut être saisi manuellement à chaque création de parcelle culturale, mais *Cahier de Culture* vous propose un outil de création automatique. Dans l'onglet Exploitation- bouton Parcelles Culturales - bouton Créer une parcelle - bouton de paramétrage en haut à droite

Voici comment paramétrer cet outil.



La première liste déroulante comporte le choix du ou des éléments qui constitueront le nom du raccourci.

- PAR : vous permet d'inclure l'abréviation de la parcelle géographique (5 caractères)
- VAR : il s'agit de l'abréviation de la variété dont vous fixez vous-même la taille de 1 à 6 caractères (à noter que ce code peut ne pas être unique si vous souhaitez regrouper -ou ne pas distinguer-certaines variétés). Cette abréviation est à saisir dans la liste des variétés (champ Code)
- DAT représente la date sous une des formes suivantes (à préciser dans la liste Type)
- L'exemple correspond à une implantation le 12/08/2008
 - ASE : 3 caractères représentant Année et la semaine (ex : 832)
 - SEM : 2 caractères représentant la semaine (ex :32)
 - NJR : 3 caractères représentant le n° du jour (ex 225)
 - AJR : 4 caractères représentant l'année et le n° du jour (ex : 8225)
 - JMA : 6 caractères représentant jour-mois-an (ex :120808)
 - AMJ : 5 caractères représentant an -mois-jour (ex :80812)
 - JRM : 4 caractères représentant jour-mois (ex : 1208)

Création automatique du nom de raccourci

Élément

Taille

Séparateur

Élément	Type	Taille	Séparateur
PAR		5	/
VAR		5	/
DAT			

Supprimer

Aperçu : **RACCO/VARIE/**

Confirmer le nom de raccourci

- FIX vous permet d'insérer des caractères ou chiffres fixes dans votre raccourci
- INC est un élément intéressant pour les structures qui numérotent leur semis/plantation
Trois sous-menus (à sélectionner dans la liste Type) permettent de préciser sur quelle affectation se calcule l'incréméntation
 - IMP : Toute nouvelle date d'implantation augmentera le compteur
 - CLT : Il y aura un compteur pour chaque culture
 - VAR : il y aura un compteur pour chaque variétéA la première saisie d'implantation le n° de départ vous sera demandé
- CLT : L'abréviation de la culture (composée des X premiers caractères) sera incluse au raccourci

Entre chaque élément (et notamment si vous n'alternez pas lettres et chiffres ou majuscules et minuscules) vous aurez peut-être besoin d'utiliser un séparateur (- . _ + * /).

La coche de confirmation du nom de raccourci permet d'éventuellement modifier le raccourci créé automatiquement.

Le coin de l'arboriculteur

Un petit rappel sur l'ensemble de la gamme



Les Modules



Climatique

- Définition des stations météorologiques de l'exploitation (températures mini et maxi, pluviométrie, hygrométrie, vent...)
- Saisies journalières des données pour chaque station météo (possibilité d'importation des stations automatiques)
- Rapports et graphiques de suivi par station
- Correspondance dans le Cahier de Culture et autres modules



Irrigation

- Définition des systèmes d'irrigation (goutte à goutte, aspersion, tensiomètres, etc...)
- Enregistrement des apports à la parcelle ou sur un groupe d'irrigation
- Rapports d'irrigation et recoupement des données avec les informations de météorologie



Grossissement

- Définition des suivis (parcelle, nombre de fruits)
- Saisie à la parcelle ou par date
- Restitutions graphiques (courbes de grossissement)



Piégeage

- Définition des pièges pour chaque parcelle (nom du ravageur, seuil de tolérance, jours de comptage)
- Saisie des comptages sur un calendrier
- En cas de dépassement de seuil, déclenchement du traitement (lien avec Cahier de Culture)
- Rapports et graphiques (recoupés avec les données météorologiques)



Travaux Quotidiens

- Gestion avancée du personnel (date d'embauche, taux horaire...)
- Saisie rapide et journalière sur un ensemble de parcelles, pour un groupe d'opérateurs
- Détail des heures par opération et par journée pour chaque opérateur
- Calendrier des temps de travaux, fiche de prépaye

Cahier de Culture



Observations

- Définition de familles et d'objets à suivre à la parcelle (ravageurs, analyses de sol, suivi de maturité)
- Enregistrement journalier ou ponctuel des observations à la parcelle ou à la journée
- Historique à la parcelle sous forme de rapports ou de graphiques



Cartographie

Intégration de carte pour la saisie de tâches et les requêtes de traçabilité



Prévisions

- Définition des besoins à la parcelle
- Calcul des besoins de l'exploitation en engrais et produits phytosanitaires
- Comparatifs de prix entre les fournisseurs
- Prédiction de charge en personnel pour les travaux



Résultats Économiques

- Définition des formats de données (données à saisir, calculées ou issues de Cahier de Culture)
- Enregistrement et calcul des données économiques à la parcelle
- Comparatif parcellaire et historique parcelle
- Comparatif variétés et historique variété

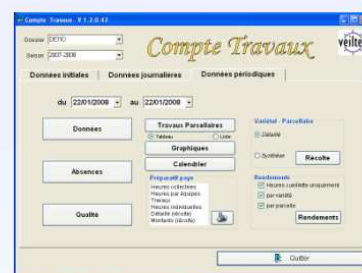
Modules spécifiques enregistrement des récoltes

Prévisions de charges

Préparation des campagnes de récolte (planification tonnage, volumes horaires, nombre de personnes)

Compte Travaux

Gestion avancée du personnel pour la récolte (candidats, embauches, paye au rendement...)



Le coin de l'arboriculteur (suite)

Les solutions pour les OP...


Informatique : Cahier de Culture


Mobile : CDC-Terrain pour Pocket


Papier : ManuScan

Centralisation

Données centralisées et standardisées sur un même poste ou en réseau au service technique.



Applications	Donnée	Projet	Intégrées	En par	Etat	Statut
Cahier de Culture	Donnée 1	20050000	47	44	44	07
Scamparc	Donnée 2	20050000	47	21	29	12
	Donnée 3	15000000	47	26	16	26

Consolidation

Module de fusion et d'homogénéisation des dossiers pour comparaison technico-économiques



CDC Expert

Contrôle de conformité d'un dossier de production à un ou plusieurs cahier des charges



Plus de 250 arboriculteurs utilisent régulièrement le *Cahier de Culture*, 75 % d'entre eux sont producteurs de pommes.

Huit organisations de producteurs ou coopératives arboricoles sont équipées d'un système de *Centralisation*.

Cette année la coopérative Limdor (St Yrieix la Perche) a centralisé les données de plus de 30 producteurs :

- 3 équipés du *Cahier de Culture*
- 12 équipés d'un logiciel de la chambre d'agriculture locale
- 16 équipés du carnet *ManuScan*. Cette solution de lecture automatique par scanner des données saisies à la main a été initialement imaginée pour la viticulture. Elle s'avère intéressante pour suivre à moindre coût la traçabilité des petites exploitations arboricoles.

Toutes les données sont recueillies dans un *Cahier de Culture* centralisé puis analysées par *CDC Expert*.

En 30 minutes, *CDC Expert* détermine quelles parcelles de la coopérative peuvent être commercialisées sur un cahier de charges spécifié et précise, pour les parcelles refusées, les raisons ayant entraîné la non adéquation (DAR, doses mini et maxi, nombre d'application, cumul de matières actives, date d'application...).

D'ici 2010, Limdor envisage de tracer 100% de ses 82 producteurs avec la *Centralisation Cahier de Culture*.

Fonctionnalité : la gestion du personnel

Nous commençons par cette fonctionnalité pour deux raisons liées : C'est le poste de dépense principal dans la plupart des exploitations et sa bonne gestion peut faire la différence entre une mauvaise et une bonne année. C'est donc dans ce domaine que *Cahier de Culture* a le plus évolué ces dernières années.

Cahier de Culture permet une gestion du personnel à plusieurs niveaux suivant la version et les éventuels modules utilisés.

Version Flash : la nouvelle déclinaison initiale du Cahier de Culture ne gère que la traçabilité : On peut donc définir le personnel ayant travaillé sur chaque tâche.

Version standard : Avec la version 4.3 est apparue la gestion des temps de travaux

Version Plus : elle permet de calculer le coût de la main d'œuvre en global ou dans le détail pour chaque travail et chaque parcelle ou groupe de parcelle.

L'écran de paramétrage du personnel dans CDC se présente comme ceci

Seule l'information Nom/prénom est obligatoire (et unique)

Type tâche permet d'accélérer la saisie de tâche : il fait apparaître l'opérateur en premier dans la liste

Important : la notion de répétition . Elle permet de gérer le niveau de détail souhaité. Par ex : Certains opérateurs sont obligatoirement nominatifs (pour des besoins de traçabilité ou de détail des heures - paye des permanents) et pour d'autre, il n'est pas nécessaire de les gérer nominativement (Saisonniers , occasionnels). On souhaite uniquement savoir le nombre de ces opérateurs ayant participé à la tâche. La coche Répétition sert à cela. Lors de la saisie d'une tâche dans CDC ou dans le module Travaux quotidiens , la sélection d'un personnel répétable entraînera l'apparition d'un champ de saisie du nombre d'opérateurs

Nom-Prénom	N° MSA	Coût/H	Permanent	Type Tâche	Qualification	Répétition	Commentaire
ALBERTO Alain	1	10.06 X			Chef de Culture		
ANDRE Michel	3	7.63 X		TRT	Resp. Phytos		
MAURICE Marc	2	7.63 X			mécanicien		
PRESTA SERVICE	5	15.2		TRV		X	
QUATORZE Louis	6	8.56 X		TRV			
ROMA Juan	4	10.06 X		TRV			

La notion de coût horaire n'apparaît que dans la version Plus. Elle correspond au salaire moyen avec charges et primes. Si le coût est modifié en cours de saison, il vous sera demandé à partir de quelle date et le logiciel recalculera le coût des tâches correspondantes.

Nom-Prénom	N° MSA
ALBERTO Alain	1
ANDRE Michel	3
MAURICE Marc	2
PRESTA SERVICE	5
QUATORZE Louis	6
ROMA Juan	4

Gestion des équipes.
Vous pouvez créer et défaire des équipes .
NB : le premier opérateur inséré dans l'équipe est considéré comme chef d'équipe

Opérateurs	Nombre
ROMA Juan	1

Utilisation des équipes.
Avant 4.3.0.16 : La liste des équipes apparaît en fin de liste des opérateurs.
Depuis 4.3.0.16 Possibilité de basculer opérateur /équipe en cliquant sur le libellé. Et possibilité d'enregistrer une équipe sur clic droit de la liste des opérateurs

Cas spécifique : pour une gestion multi-dossiers , il existe la possibilité d'utiliser une seule liste du personnel (et du matériel) commune à plusieurs dossiers . Nous consulter : paramétrage par nos soins.

Gestion des temps et des coûts de main d'œuvre

Depuis 2008 la version Standard permet la gestion des temps de travaux
Ainsi à la validation il vous est proposé l'écran suivant

La saisie des temps peut se faire de plusieurs manières :

- En donnant le temps moyen par opérateur sur la période puis en cliquant. Le temps sont répartis par opérateur .
- Le temps de chaque opérateur peut être saisi ou modifié directement dans la grille.
- Il est possible aussi de saisir directement le temps global qui se répartira au prorata des opérateurs
- Dernière méthode : si le paramétrage de l'estimation du rendement horaire des travaux a été fait, il suffit de double-cliquer dans le champ rendement pour qu'une estimation du temps soit calculée avec une répartition au prorata des opérateurs.

NB : Les coûts n'apparaissent que dans la version Plus

Temps de travaux
Tâche n°724 - du 15/07/2004 au 21/07/2004 - Travail : Taille en vert

Opérateurs Heures Opérateur 48

Opérateurs	Nb	Heures	Coût/h
ALBERTO Alain	1	48	10,06
HUBERT Georges	1	48	0
SAISONNIER 1	6	288	0
TOTAL	8	384	1,26

Rendement 70,23 H/ha
Coût total MO 483,84 €

Exploitation des résultats

Affichage du personnel ayant effectué la tâche

Depuis la version 4.3 un bandeau activable sur la droite de la grille traçabilité permet de visualiser les opérateurs ayant participé à une tâche.

Effectuez un filtre sur le nom d'un opérateur pour visualiser les tâches auxquelles il a participé.

Traçabilité

Saison 2004 du 01/10/2003 au 30/09/2004

Opérateur = ALBERT Jean

N° tâche	Raccourci	Ordre	Date	Type tâche	Culture	Variété	Catégorie	Intrant
368	PE-Coin-IDR	1	24/03/2004	FER	Pommier	Idared	ENGRAIS	STABIL
368	PI-Chem-JGR	1	24/03/2004	FER	Pommier	Jonagored	ENGRAIS	STABIL
369	PE-Coin-GAL	1	27/03/2004	FER	Pommier	Gala	ENGRAIS	11-20-20

Pour certaines exploitations, il s'est rapidement avéré que le besoin d'informations sur les temps de travaux nécessitait plus de détail et notamment une information journalière.

Le module *Travaux quotidiens* a été réalisé pour cela. Il permet donc une saisie rapide des temps avec une affectation parcellaire paramétrable. Il est proposé en deux versions : la première gère les fonctionnalités de temps de travaux quotidiens et fournit un calendrier des temps par opérateur, la seconde (Pré paye) ajoute la gestion détaillée du personnel (absences, acomptes, rémunération à la tâche, primes) et permet d'établir une feuille de pré-paye

Travaux quotidiens
Les Travaux Quotidiens
v 4.3.0.17
du Cahier de Culture
veiltec

Saisie | Tableau Heures | Heures mensuelles

Calendrier | Paramétrages | Pré-paye

Absences | Acomptes | Quitter

Demo - Saison 2004

module Travaux quotidiens

Le paramétrage permet d'adapter la saisie aux habitudes de la structure :

- saisie journalière ou hebdomadaire
- ordre opérateur - travail ou travail-opérateur.
- Détail des affectations parcellaires.
- Duplication de la journée.

Depuis la version MTQ 4.3.0.16 , il est possible de saisir directement les temps des tâches préparées dans Cahier de Culture.

Saisie des heures quotidiennes

Date: 22/09/2008 | Travail: F2 TR004 | Affectation: RC | affectation: RC | raccourci: raccourci parcelle | N° Saisie: 14

Personnel: Vérif. heures | Equipe: | Nom: | Heures: | Valider F1

Travail	Affectation	nb	Opérateurs	Heures
Attachage	5 raccourcis		ALBERTO Alain	7
"	"		MAURICE Marc	7

Annuler la saisie | Total heures: 14,00 | Enregistrer la saisie F3 | Quitter

Le tableau des résultats permet d'effectuer toutes les recherches possibles. Ex : temps passé par un opérateur pour une tâche

Les rapports paramétrables permettent d'éditer toutes les requêtes les plus complexes. Le transfert vers CDC enregistre les temps de travaux dans le Cahier de Culture

Temps de travaux

du 03/01/2007 au 04/01/2008 | Rappports | Transfert CDC | Copier | Quitter

FILTRE: Travail = | FILTRER | du 03/01/2007 au 04/01/2008 | Code Travail = VCONB | Code Opérateur = MLLOP | Tout voir

Date	Travail	Code Affect.	Affectation	Opérateur	nb op.	Heures	N° saisie	Tâche CDC
23/04/2007	Contre boutons	RC	058P	LOPEZ Maria Luz	1	7,00	133	166
24/04/2007	Contre boutons	RC	058P	LOPEZ Maria Luz	1	7,00	134	166
25/04/2007	Contre boutons	RC	058P	LOPEZ Maria Luz	1	7,00	135	166
26/04/2007	Contre boutons	RC	053B	LOPEZ Maria Luz	1	7,00	136	166
27/04/2007	Contre boutons	RC	052B	LOPEZ Maria Luz	1	7,00	137	166
02/05/2007	Contre boutons	RC	004	LOPEZ Maria Luz	1	7,00	350	181
03/05/2007	Contre boutons	RC	004	LOPEZ Maria Luz	1	7,00	351	181
04/05/2007	Contre boutons	RC	004	LOPEZ Maria Luz	1	7,00	352	181
21/05/2007	Contre boutons	RC	066	LOPEZ Maria Luz	1	7,00	486	236
22/05/2007	Contre boutons	RC	032H	LOPEZ Maria Luz	1	2,54	507	236
22/05/2007	Contre boutons	RC	066	LOPEZ Maria Luz	1	4,46	507	236
23/05/2007	Contre boutons	RC	040	LOPEZ Maria Luz	1	7,00	540	236
24/05/2007	Contre boutons	RC	040	LOPEZ Maria Luz	1	7,00	571	236
25/05/2007	Contre boutons	RC	044	LOPEZ Maria Luz	1	2,27	598	236
25/05/2007	Contre boutons	RC	085	LOPEZ Maria Luz	1	4,73	598	236
28/05/2007	Contre boutons	RC	085	LOPEZ Maria Luz	1	7,00	636	257
29/05/2007	Contre boutons	RC	032H	LOPEZ Maria Luz	1	7,00	637	257
30/05/2007	Contre boutons	RC	032H	LOPEZ Maria Luz	1	7,00	638	257
31/05/2007	Contre boutons	RC	032H	LOPEZ Maria Luz	1	2,86	639	257
31/05/2007	Contre boutons	RC	057H	LOPEZ Maria Luz	1	4,14	639	257
01/06/2007	Contre boutons	RC	039	LOPEZ Maria Luz	1	7,00	713	257

Total Heures: 133,00

Le calendrier des opérateurs indique les journées de travail sur une période donnée.

La coloration des travaux donne une information visuelle complémentaire

Les cumuls d'heures peuvent être réalisés à la souris

Calendrier des travaux

Culture | du 01/06/2007 au 30/06/2007 | Travaux | Quitter

Affectation	Vén 01/06	Sam 02/06	Dim 03/06	Lun 04/06	Mar 05/06	Mer 06/06	Jeu 07/06	Vén 08/06	Sam 09/06	Dim 10/06	Lun 11/06	Mar 12/06	Mer 13/06	Jeu 14/06	Vén 15/06	Sam 16/06	Dim 17/06	Lun 18/06	Mar 19/06	Mer 20/06	Jeu 21/06	Vén 22/06	Sam 23/06	Dim 24/06	
BAYART Olivier	7,00			7,00	7,00	7,00	7,00				7,00	7,00	7,00	7,00				7,00	7,00	7,00	7,00				
BERROUET Franck	8,00			8,50	8,50	9,50	10,00	7,50																	
BORGES Guilhem	7,50			10,50	7,50	9,50	10,00	7,50			8,50	9,50	7,00	7,50	3,50					9,50	9,50	9,50	7,00		
BOUDAUD Eric	7,00			7,00	7,00	7,00	7,00				7,00	9,00	7,00	7,00	7,00				7,00	7,00	7,00	7,00			
BOULANUI Mahjou	7,00			7,00	7,00	7,00	7,00	8,00			7,00								7,00	7,00	7,00	7,00			
BREANT Colette	7,00			7,00	7,00	3,50	7,00	8,00			7,00	7,00	7,00	7,00	7,00				7,00	7,00	7,00	7,00			
CHAYKHE Driss	7,00			7,00	7,00	3,50	7,00	7,00			7,00	7,00	7,00	7,00	7,00				7,00	7,00	7,00	7,00			
CORTES Jésus	7,00			7,00	7,00	7,00	7,00	7,00			7,00		7,00	7,00	7,00										
DETOLLENAERE	7,00			7,00	7,00	7,00	7,00	8,00			7,00	7,00	7,00	7,00	7,00				7,00	3,50	7,00	7,00	7,00		
FAUREAU Magalie	7,00			7,00	7,00	7,00	7,00	8,00			7,00	7,00	7,00	7,00	7,00				7,00	7,00	7,00	7,00	7,00		
FALUX Bruno	7,00			7,00	3,50	7,00	7,00				7,00	7,00	7,00	7,00	7,00				7,00	7,00	7,00	7,00			
FIALHO Maria	7,00			7,00	7,00	7,00	7,00	7,00			7,00	7,00	7,00	7,00	7,00				7,00	7,00	7,00	7,00			
GRAVINA Thierry	8,00			10,00	8,00	10,00	10,00	11,00	6,00		9,50	9,50	7,00	7,50	7,00				9,50	9,50	9,50	9,50			
LAVILLE Dominique	7,00			9,50	9,50	9,00	10,00	8,00	7,00		8,00	9,00	7,00	7,00	7,00				9,50	9,50	9,50	9,50	7,50		
LOPEZ Maria Luz	7,00			7,00	7,00	7,00	7,00	7,00			7,00	7,00	7,00	7,00	7,00				7,00	7,00	7,00	7,00			
MARQUAIS Jérémie	7,00			7,00	5,00	7,00	7,00	7,00			7,00	7,00	7,00	7,00	7,00				4,50	3,50	3,50				
MARTIN Emilia	7,00			7,00	7,00	7,00	7,00	8,00			7,00	7,00	7,00	7,00	7,00				7,00	7,00	7,00	7,00			
MARTIN Paul	7,00			7,00	7,00	7,00	7,00	7,00			7,00	7,00	7,00	7,00	7,00				7,00	7,00	7,00	7,00			
MORISSEAU Evelyn	7,00			7,00	7,00	7,00	7,00	8,00			7,00	7,00	7,00	7,00	7,00				7,00	7,00	7,00	7,00	5,50		
NEMETZ Nadine	7,00			7,00	7,00	7,00	7,00	8,00			7,00	7,00	7,00	7,00	7,00				7,00	7,00	11,00	7,00	7,00		
PEYCHES Frédéric				9,50	7,50	9,50	10,00	4,50			7,00	9,00	7,00	7,00	7,00				10,00	10,00	10,00	9,50	7,00		
SARRAZIN Laurent	8,00			9,00	8,00	10,50	7,50				9,00	9,50	7,00	7,50					9,50	9,50	9,50	9,50	7,00		
SEURIN Sebastien	7,00			7,00	7,00	7,00	7,00	7,50			7,00	7,00	7,00	7,00	7,00				7,00	7,00	7,00	7,00			
SEURIN Yvon	7,00			7,00	7,00	7,00	7,00	7,00			7,00	7,00	7,00	7,00	7,00				7,00	7,00	7,00	7,00			
TEYNAC Xavier				7,00	3,50																				

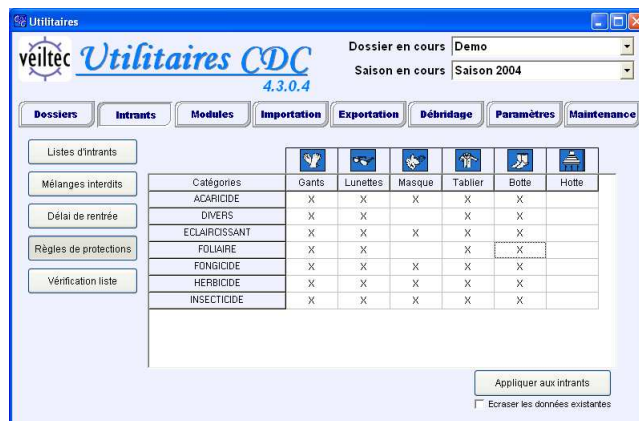
NB : Les fonctionnalités de gestion du personnel du *Cahier de Culture* ne sont pas limitées aux temps de travaux et à la traçabilité. Grâce à ses options «Consignes de protections» et «Délai de rentrée», il permet de gérer la sécurité du personnel traitant et du personnel à pied.

Gestion des protections

Pour utiliser cette fonctionnalité, cochez «Consignes de protections» dans Utilitaires CDC-Onglet Paramétrage-Bouton Général.

Il est possible de lier l'utilisation des intrants à l'obligation de porter un certain nombre de protections. Utilitaires CDC - onglet Intrants - bouton Règles de protections

Cocher les protections à porter, puis cliquer Appliquer aux intrants



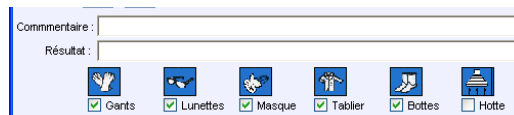
Lors de préparation de la tâche les protections que doit porter l'opérateur apparaissent cochées

En confirmant l'édition de l'ordre de travail, les protections sont imprimées dans le bandeau inférieur de la feuille.

Les coches vierges devront être cochées par l'opérateur qui confirmera ainsi l'utilisation des protections.



A la validation de la tâche, il suffit de confirmer le port des protections.



Lors de la visualisation de la traçabilité le bandeau gauche permet de vérifier et éventuellement de corriger le port des protections

Les rapports protections permettent d'éditer pour chaque opérateur les dates et les produits de traitements passés ainsi que les protections utilisées

VEILTEC Imprimé le 22/09/2008

Rapport de Protections

ALBERT Jean

Date / Code	Produit(s)	Protections demandées et appliquées					
24/03/2004 368	STABIL						
27/03/2004 369	11-20-20						
28/03/2004 371	18/46						
07/03/2004 380	CHAMPION FLO						
16/03/2004 381	MILCOZEBE, OVIPRON, TALSTAR FLO						
17/03/2004 383	MILCOZEBE						
21/03/2004 384	MILCOZEBE						
22/03/2004 386	ARBHMER, MILCOZEBE, TALSTAR FLO						



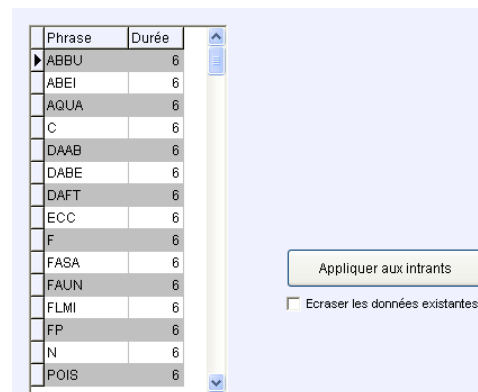
Gestion des délais de rentrée

Pour utiliser cette fonctionnalité, cochez « Délai de rentrée » dans Utilitaires CDC-Onglet Paramétrage-Bouton Général.

Il est nécessaire d'initialiser la base intrants avec les délai pré-paramétrés . Utilitaires CDC - onglet Intrants - bouton Délai de rentrée

Eventuellement si les délais liés aux phrases de risques sont modifiés, il suffit de les saisir dans la grille.

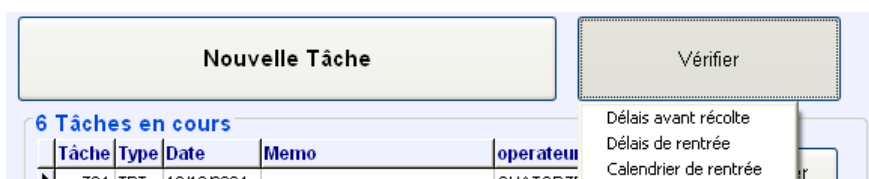
Cliquer «Appliquer aux intrants» pour initialiser la base.



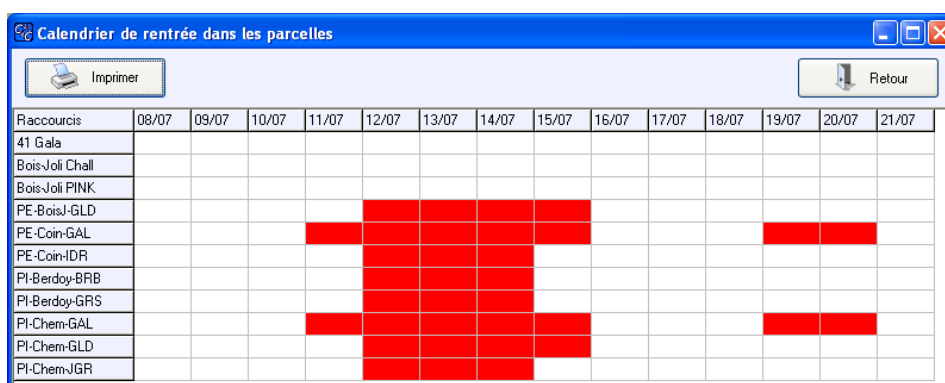
Il est possible de suivre les délais de rentrée de plusieurs manières :

Dans l'onglet Opérations - bouton Vérifier

Menu Délai de rentrée vous permet de contrôler à l'avance la possibilité de travailler sur des parcelles (cette fonctionnalité fait double emploi avec les suivantes et disparaîtra en 2009)



Menu Calendrier de rentrée permet d'imprimer un calendrier (Maxi 15 jours) qui indique en rouge les journées de rentrée interdites sur les parcelles désignées. Pour cela, il faut bien évidemment avoir préparé ses traitements à l'avance...



Lors de la préparation d'un travail, en sélectionnant les parcelles, l'affichage en rouge du nom du raccourci prévient de l'interdiction de rentrée et indique l'intrant qui en est la cause.

Si la parcelle apparaît entourée d'un trait discontinu, un doute existe quant à l'heure de rentrée.

